

DEROULEMENT

- Présentation rapide de la classe.
- Les personnes qui interviennent dans la classe.
- Les différents temps d'une journée en maternelle.
- Les supports utilisés.
- Le projet d'année.
- Nos règles de vie.
- Quelques détails pratiques.
- Vos questions.

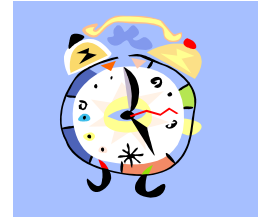


PRESENTATION DE LA CLASSE

- 28 enfants dans la classe.
- PS : 11 - 6 garçons et 5 filles.
- MS : 17 - 7 garçons et 10 filles.
- Total : 13 garçons et 15 filles.
- Delphine, aide maternelle est avec nous toute la journée.
- Des stagiaires au fil de l'année.



LES HORAIRES



- 8h30 à 8h40 : Accueil dans la classe.
- 12h10 : Fin de la matinée.
- 13h00 : Retour de la cantine, puis les enfants sont couchés pour la sieste par Delphine.
- 16h25 : Fin de journée.
- 16h35 : Départ des enfants pour la garderie

UNE JOURNEE EN MATERNELLE



La maternelle,
c'est quoi ?

L'objectif principal de l'école maternelle est **de développer les aptitudes et les talents de chaque enfant** afin de lui permettre **de s'épanouir et de réussir**. Aussi derrière chaque activité se trouve un objectif pédagogique. A l'école maternelle, l'enfant apprend à **se socialiser en établissant des relations avec l'autre et en le respectant**. Il apprend à développer ses capacités telles que sentir, agir, parler, imaginer et explorer le monde.

L'ACCUEIL DU MATIN

- Je dépose mon cahier de liaison.
- Je range mon doudou et ma tétine dans mon sac à doudou. Pas de doudous dans le cartable. Merci de marquer les doudous et tétines et limiter à un seul doudou.
- Je pose mon cartable dans l'étagère (PS en bas, MS en haut).
- Je place mon étiquette présence.
- Je m'installe à un jeu.
- Delphine est également présente dans la classe pour accueillir les enfants.



Respect des horaires

Autonomie

Et si mon enfant pleure ?



LE TEMPS DES RITUELS

- On se dit « bonjour ».
- On présente les différentes responsabilités du jour.
- Le responsable vérifie les absences et les compte.
- Les responsables de la date nous indiquent le jour : on utilise différents types de calendriers.
- Le responsable de la météo nous indique le temps qu'il fait.
- On présente les activités de la journée.
- On passe aux toilettes avant de se mettre en activités.



LES ATELIERS

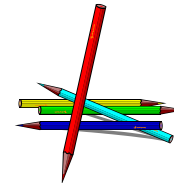


- Présentation et explication des activités de la matinée.
- Différentes activités en classe et en salle de sieste. Les enfants choisissent l'ordre des activités qu'ils veulent faire. L'idée c'est de proposer un matériel, une activité qui permettra à l'enfant d'être en réussite et d'apprendre à son rythme.



Comment travaille-t-on en maternelle ?

Faire et refaire...



LES DOMAINES D'APPRENTISSAGE

■ Rentrée 2015 : nouveaux programmes de l'école maternelle.

Les trois années de scolarisation à l'école maternelle favorisent l'éveil de la personnalité des enfants, stimule leur développement langagier, sensoriel, moteur, cognitif et social, développe l'estime de soi et des autres, et concourt à leur épanouissement affectif. L'école maternelle s'attache à développer chez chaque enfant l'envie et le plaisir d'apprendre afin de lui permettre, progressivement, de devenir élève.

■ L'école maternelle est également le lieu où se constitue et se structure le lien entre l'institution scolaire et les parents, lien fondamental qui accompagnera l'élève tout au long de sa scolarité. Elle est l'occasion, pour les parents, de prendre connaissance de l'organisation et du fonctionnement de l'institution scolaire, d'en saisir les étapes, les enjeux et les exigences, et surtout d'y trouver leur place.

■ La scolarité à l'école maternelle joue donc un rôle crucial dans le développement des jeunes enfants : elle est à la fois le tremplin vers la réussite, le foyer de l'épanouissement des élèves et le creuset de la réduction des inégalités sociales.



Comment puis-je
aider mon enfant ?

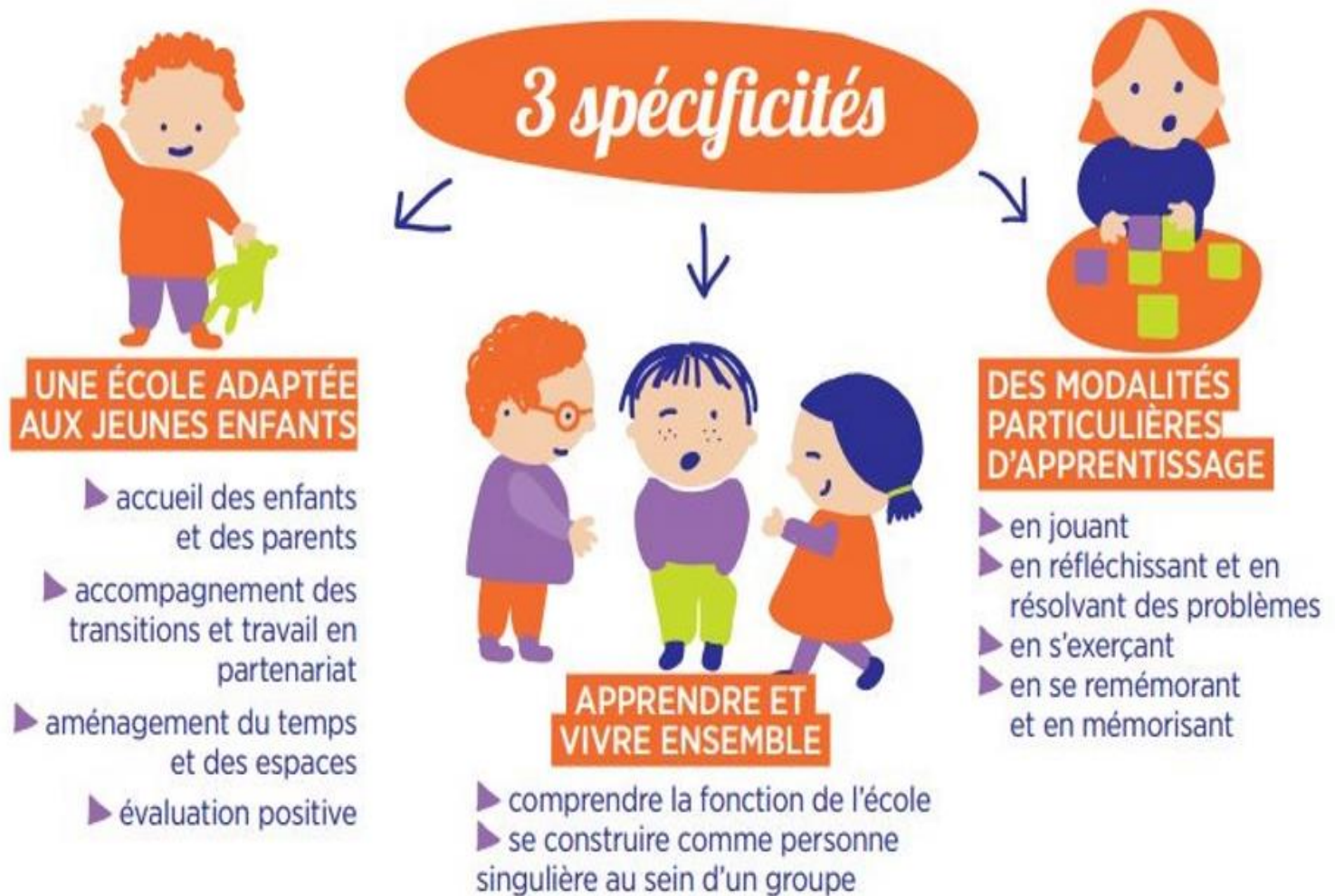
Et si mon enfant
a des difficultés ?



LES CINQ DOMAINES D'APPRENTISSAGE EN MATERNELLE



COMMENT TRAVAILLE-T-ON EN MATERNELLE ?



LE TEMPS DE MOTRICITE

- Lundi, mardi, et jeudi pour les enfants de petite section.
- Lundi, mardi et vendredi pour les enfants de moyenne section.



LE TEMPS DE LA RECREATION



30 minutes



LE TEMPS DE LA CANTINE

- En route pour la cantine.
- Départ vers 12h10, et retour à l'école vers 13h00. Ensuite, passage aux toilettes et coucher pour la sieste.



Comment puis-je
savoir si mon
enfant mange bien ?

LE TEMPS DE LA SIESTE

- Les enfants sont installés en salle de sieste avec Delphine.
- Les levers sont échelonnés à partir de 14h45.
- Tous les soirs dans le cahier de liaison, la petite souris indique si votre enfant a bien dormi.



LE TEMPS DE LA RECREATION



30 minutes



LE TEMPS DE L'ACTIVITE

- Arts plastiques, bricolage, graphisme...



LA FIN DE LA JOURNEE

- Le soir, un enfant regarde le calendrier et nous dit si il y a de l'école le lendemain ou pas.
- C'est aussi un temps consacré à l'écoute d'histoires, de musique et de chants.



Assis sur l'estrade, on attend avec impatience papa, maman, papi, mamie ou tata...



LES SUPPORTS UTILISES

- **Le cahier de liaison** : il fait le lien entre la maison et l'école d'un point de vue administratif et informatif. Merci de penser à le sortir du cartable le matin en arrivant à l'école. Merci de signer TOUS les documents après en avoir pris connaissance.

Merci de remplir un billet d'absence après chaque absence.



- **Le cahier de vie** : votre enfant l'apportera à la maison toutes les deux ou trois semaines environ. Vous y trouverez les chansons et comptines apprises à l'école, des descriptifs des activités et temps forts vécus en classe avec des photographies. Grâce à ce support, votre enfant pourra vous raconter ce qu'il vit à l'école. De votre côté, vous pouvez y mettre des photographies, des descriptifs d'activités réalisées à la maison, que votre enfant pourra raconter à ses camarades. Merci de prévoir une grande poche (marquée au nom de votre enfant) pour le transport du cahier de vie, si celui-ci ne loge pas dans le cartable.

LES SUPPORTS UTILISES

■ Le cahier du langage : Un cahier pour apprendre à bien parler. Par le biais de comptines, d'imagiers et de photos, on développe le langage, on apprend du vocabulaire et des structures de phrases, on travaille la prononciation ... C'est un cahier qui suit l'enfant de la PS2 à la MS.



■ Le cahier de la mascotte : Ce cahier permettra à votre enfant de raconter à ses camarades une activité vécue en famille avec **POUPETTE LA CHOUETTE**. Ce cahier fera l'objet d'un temps de langage où votre enfant sera fier de montrer ce qu'il a fait.

LES SUPPORTS UTILISES

A chaque période de vacances, votre enfant apportera un petit dossier contenant son travail, la liste des notions et objectifs travaillés pendant la période, ainsi que ses productions d'arts visuels.

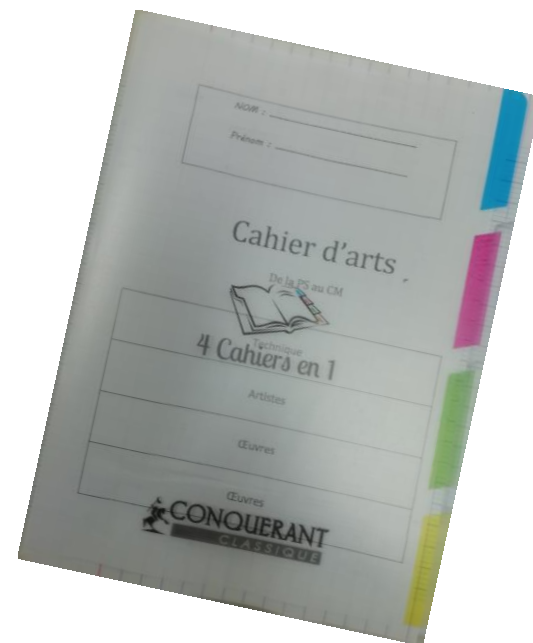
■ Le cahier de suivi des apprentissages et des progrès

: Il suivra votre enfant tout au long de la maternelle. Dans ce cahier, vous trouverez les réussites et progrès de votre enfant. De nombreuses réussites seront présentées sous forme de photos. Ce «cahier» montrera le cheminement de l'enfant dans la maîtrise de compétences et valorisera ses capacités. C'est un recueil de traces attestant que l'enfant s'approprie peu à peu des savoirs et savoir-faire et progresse. Il est aussi un outil pour communiquer avec l'enfant et avec vous. Ces réussites sont également consultables en format numérique sur EDUMOOV. Chaque fin de période, vous pourrez consulter les photos, et l'appréciation. Il vous sera demandé de signer électroniquement ces documents (attention pour les parents séparés, il faut la signature des deux parents). Vous recevrez des codes de connexion aux prochaines vacances.



LES SUPPORTS UTILISES

Le cahier d'arts visuels : Ce cahier suivra votre enfant de la PS2 au CM2. Il sera accompagné d'un carton à dessins, où seront rassemblées certaines productions d'arts visuels. Ces outils permettront à votre enfant de se constituer un parcours d'éducation artistique et culturelle, qui a pour ambition de favoriser l'égal accès de tous les élèves à l'art à travers l'acquisition d'une culture artistique personnelle.



LIEN FAMILLE- ECOLE

- N'hésitez pas à venir me voir ou à me demander un rendez-vous pour toutes questions concernant votre enfant, ou le fonctionnement de la classe.
- Les rendez-vous : à ma demande ou à votre demande. Pour une question d'organisation, il est souhaitable de les prévoir plusieurs jours à l'avance.
- En janvier –février, je rencontre toutes les familles pour faire un point sur le travail et l'évolution de votre enfant.
- Pour toutes questions organisationnelles ou d'ordre pratique, ou qui ne nécessitent pas un échange important, vous pouvez utiliser le cahier de liaison. En revanche, pour une discussion plus approfondie, merci de prendre rendez-vous.
- Point de vigilance : attention quand les enfants racontent des choses, c'est parfois à leur « manière », avec leur regard, leur interprétation. Si quelque chose vous interroge, vous surprend ou vous déplaît, SVP venez en parler simplement, pour ôter rapidement doutes ou questions.

Mon enfant ne me raconte rien de sa journée !

Mon enfant va à la garderie, je ne peux pas venir à l'école.

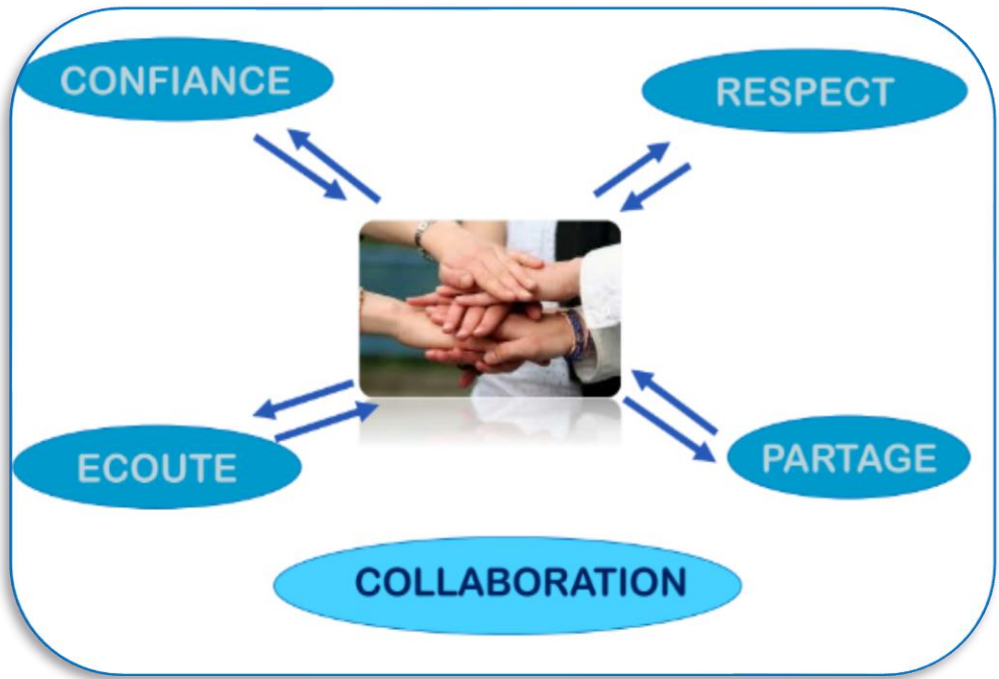
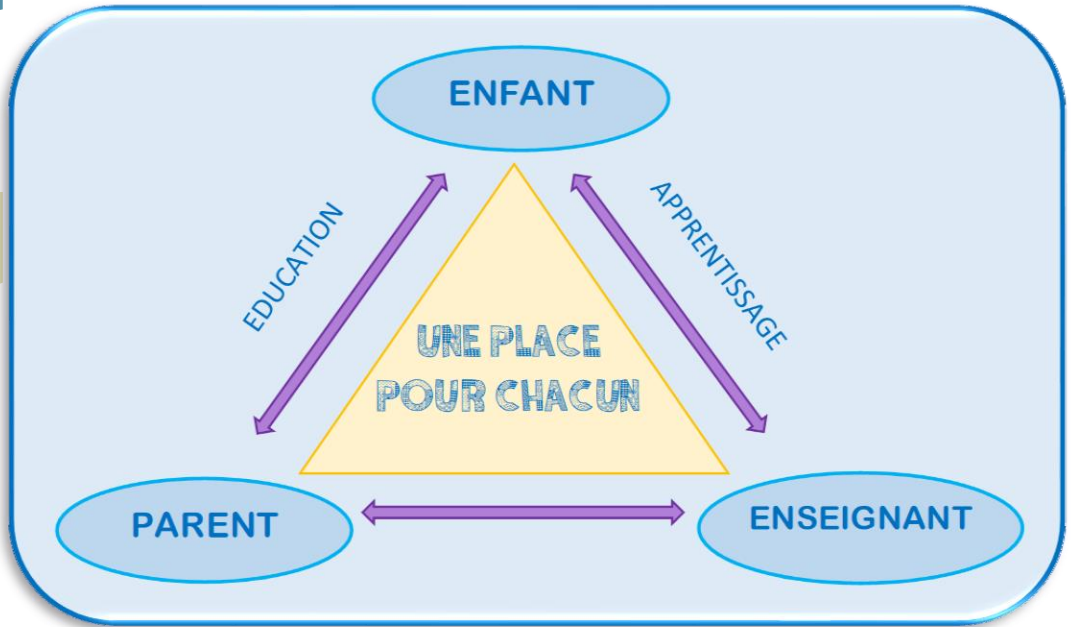


PARENT, ENFANT, ENSEIGNANT : le trio de la réussite scolaire

A partir de maintenant, nous formons ensemble une équipe de co-éducateurs avec chacun ses responsabilités :

- ***Vous, les parents***, êtes les premiers responsables de l'éducation de votre enfant que vous nous confiez ;
- ***Nous, l'équipe éducative de l'école***, l'aiderons à devenir élève puis à acquérir des compétences, des connaissances et des attitudes scolaires.
- ***Ensemble, nous allons former une équipe***, et ensemble nous allons œuvrer pour le bien-être et l'épanouissement de votre enfant.

Vous pouvez compter sur l'écoute et la discrétion professionnelles de chaque adulte travaillant à l'école. Nous échangerons et partagerons des informations dans ce cadre : vous, avec votre rôle de parents, nous, avec nos choix pédagogiques.



LE PROJET D'ANNEE

- Le projet d'école de cette année s'articule autour de la protection de notre planète.
« Notre planète est chouette, protégeons là ! »
- Les enfants vont découvrir le tri des déchets, le recyclage, les économies d'énergie, la protection de l'environnement, les animaux en voie d'extinction...





FETES ET MANIFESTATIONS

- Vendredi 27 septembre : photos de classe
- Vendredi 18 octobre : goûter « semaine du goût »
- Du 12 au 17 novembre : semaine Trop fastoche
- Samedi 14 décembre : spectacle de Noël (danse des MS)
- Jeudi 9 et vendredi 10 janvier : galette des rois
- Samedi 18 janvier : portes ouvertes
- Samedi 25 janvier : loto de l'école
- Vendredi 20 mars : carnaval
- Samedi 4 avril : matinée travaillée
- Samedi ... juin : kermesse (danse pour tous)



NOS REGLES DE VIE

- *Le respect des enfants entre eux.* Vivre ensemble, partager, prêter, jouer ensemble, accepter la différence.
- *Le respect du matériel de l'école.* Les jouets de l'école sont là pour tous mais c'est à chacun d'en prendre soin.
- *Le respect du travail des autres :* chaque enfant arrive avec ses compétences, et ses difficultés. Le travail demandé peut ne pas être le même pour chaque enfant. Chacun va à son rythme en fonction de ses possibilités.
- *Le respect des horaires :* il est important que vous respectiez les horaires, ceci pour le bon déroulement des activités et pour permettre à votre enfant de prendre ses repères avec les autres.

QUELQUES DETAILS PRATIQUES

- Penser à marquer les vêtements de votre enfant (pulls, gilets, blousons, écharpes, bonnets, rechanges... tout ce qui est susceptible d'être enlevé). Eviter les salopettes, bodys, ceintures, bretelles qui sont un frein à l'autonomie de votre enfant. Privilégier les chaussures à scratchs.
- Merci d'éviter les vêtements fragiles ou de valeur. Malgré toutes les précautions prises, votre enfant est susceptible de se salir.
- Merci de prévoir une tenue de rechange complète (en cas de chute, pipi, peinture, enfant malade...), et un petit sac plastique pour le retour des vêtements mouillés.

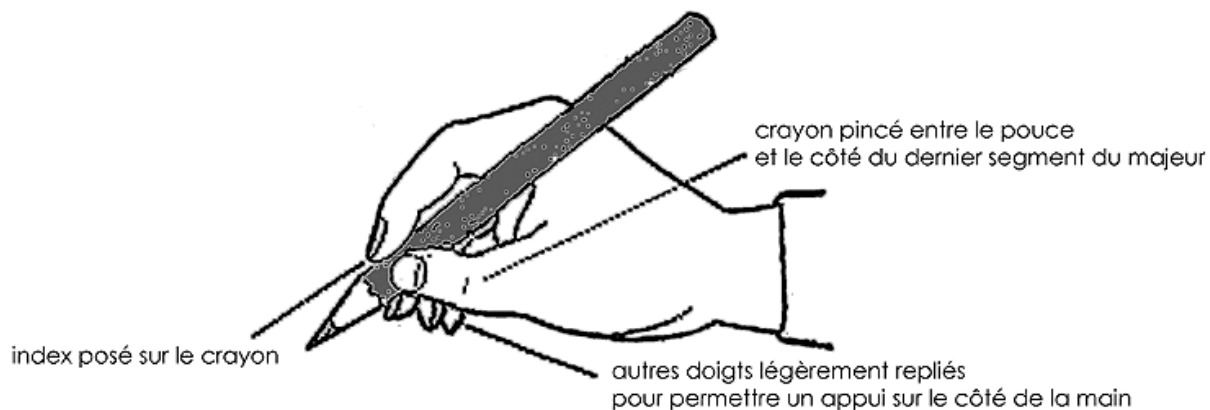


QUELQUES DETAILS PRATIQUES

- Penser à vérifier le cahier de liaison tous les jours.
- Les anniversaires : si vous le souhaitez, vous pouvez apporter un gâteau pour l'anniversaire de votre enfant. Mais il est préférable de fournir un gâteau acheté, pour des soucis de traçabilité. Vous pouvez apporter des bonbons, en quantité raisonnable, un ou deux bonbons par enfant, c'est suffisant.
- Si votre enfant est malade, il ne peut pas être accueilli à l'école. Tout d'abord pour son bien-être, il ne sera pas disponible pour les activités. Mais aussi pour les autres, un enfant malade est susceptible de contaminer d'autres enfants. Je vous rappelle également que nous pouvons donner des médicaments à un enfant uniquement dans le cadre d'un PAI (projet d'accueil individualisé) validé par le médecin scolaire.
- Il est important de prévenir l'école dès que possible de l'absence de votre enfant (par téléphone, mail...). Ensuite, il faut remplir un bulletin d'absence, c'est un justificatif qui nous est demandé par l'inspecteur s'il vient dans l'école.
- Vous recevrez ponctuellement des mails de ma part de l'adresse classe stemarie.classepsms@gmail.com , *il s'agit d'une boîte d'envoi, pour tous les mails qui nécessitent une réponse rapide, merci d'utiliser l'adresse école ec.lesclouzeaux.stemarie@ddec85.org.*

LA TENUE DU CRAYON

Comment tenir son crayon pour écrire ?



mauvais placement du majeur.



mauvaise position du crayon.



mauvaise position du pouce.

4 temps sans écrans = 4 pas pour mieux avancer

Pas d'écrans le matin



Les écrans (TV, jeux vidéos) sont des capteurs d'attention. Or l'attention est essentielle pour les apprentissages scolaires. L'écran sur-stimule l'attention non volontaire. L'enfant est capté par les stimuli visuels et sonores ultra rapides, changeant à l'écran. Son attention s'épuise au bout de 15 minutes. L'enfant qui regarde un écran le matin fatigue son système attentionnel avant d'arriver en classe. Or un enfant dont l'attention est fatiguée est un enfant qui bouge, qui parle, qui fait tomber ses affaires... et qui ne parvient plus à se concentrer ! Ce mécanisme freine le développement de son attention volontaire, requise pour le travail scolaire. Ses résultats scolaires peuvent chuter.

Pas d'écrans avant de s'endormir



Le sommeil qui se forme avec les dernières images perçues sera de moins bonne qualité car l'image animée, même adaptée, n'est pas une activité calmante pour le cerveau de l'enfant. Elle est trop stimulante émotionnellement. L'écran diffuse une lumière bleue (LED) qui inhibe la mélatonine, hormone régulatrice du sommeil, empêchant l'enfant de s'endormir naturellement.

Dernier conseil : RESPECTER LES LIMITATIONS D'ÂGE

L'enfant apprend... en imitant. S'il est exposé à des contenus inadaptés c'est-à-dire violents ou pornographiques, ces images produiront sur lui un effet traumatisant et excitant. Il peut développer une appétence pour ce type de contenus et parfois tenter de les reproduire. L'image violente « manipule » le cerveau émotionnel de l'enfant. Le discours secondaire du parent ou sa présence aux côtés de l'enfant durant le visionnage de film ne diminuent pas la charge émotionnelle de l'image et son pouvoir sur l'enfant.

Pas d'écrans durant les repas



La télévision allumée durant les repas familiaux empêche votre enfant de vous parler et vous lui parlez moins. Un enfant qui grandit avec une télévision allumée en permanence acquerra un vocabulaire plus pauvre, un langage moins riche. Chez les enfants de 15 mois à 4 ans, 2 heures de TV quotidienne aboutissent à multiplier par trois la probabilité de voir apparaître des retards de développement de langage. Le contenu anxiogène de certains programmes (en particulier le journal télévisé) a des répercussions sur le comportement et la gestion des émotions de l'enfant même s'il est trop jeune pour comprendre. Lui expliquer ne modifie pas ses émotions.

Pas d'écrans dans la chambre de l'enfant



La présence d'un écran dans la chambre de l'enfant diminue son temps de sommeil.

Avec la télévision, l'ordinateur, la tablette... dans la chambre de l'enfant, les parents n'ont pas la possibilité de contrôler ce que leur enfant regarde. S'ils lui interdisent verbalement de regarder les contenus inadaptés, ils lui confèrent une trop grande responsabilité.

Sans écrans dans sa chambre, l'enfant apprend à développer des compétences essentielles : activités sensori-motrices, jeux de faire semblant, jeux symboliques, graphisme, nécessaires pour le développement de sa pensée, son attention, sa socialisation



VOS QUESTIONS



■ ...

■ ...