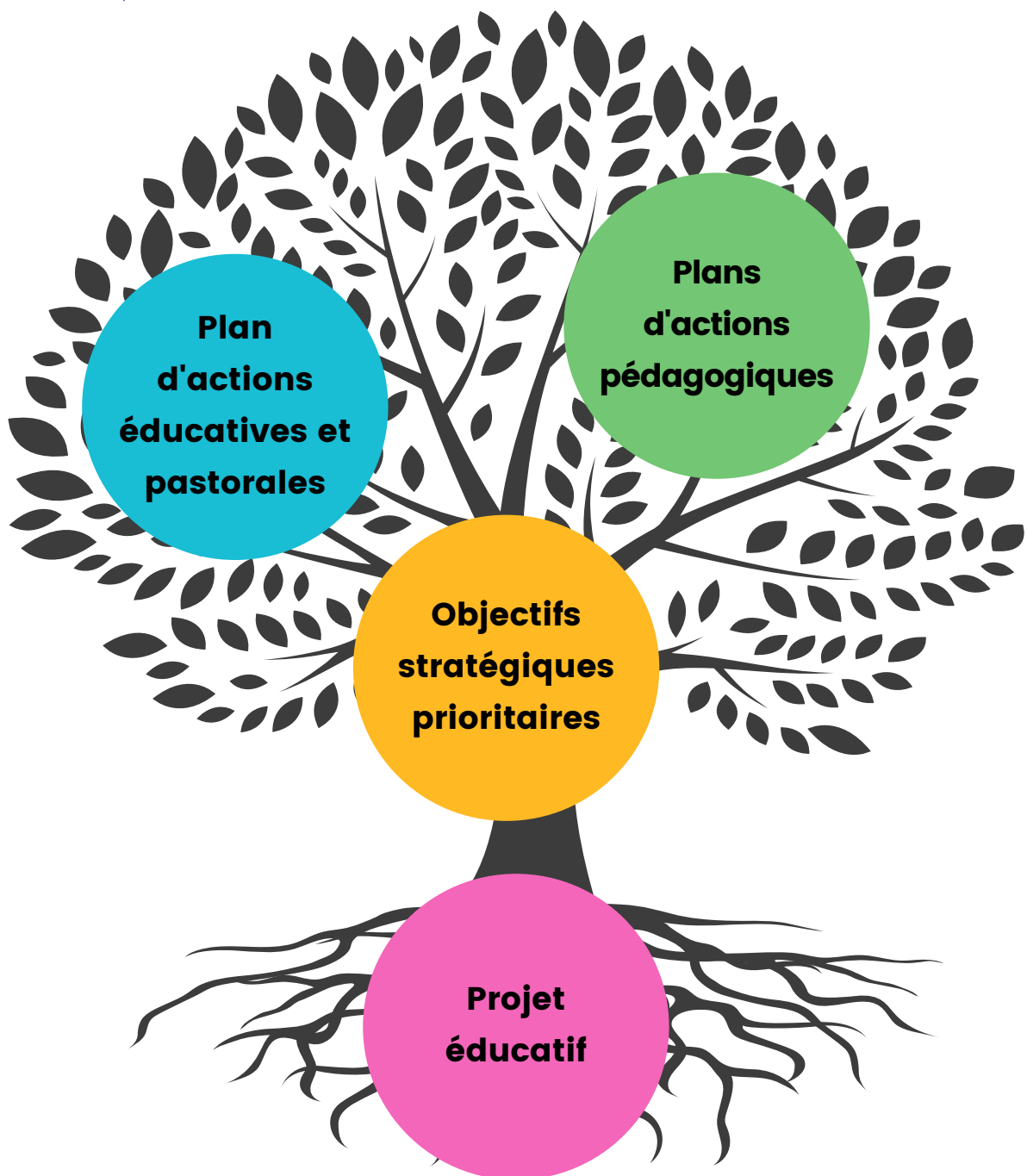


PROJET D'ÉTABLISSEMENT

Porté par des valeurs...

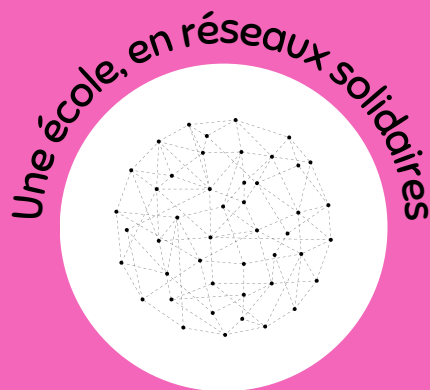
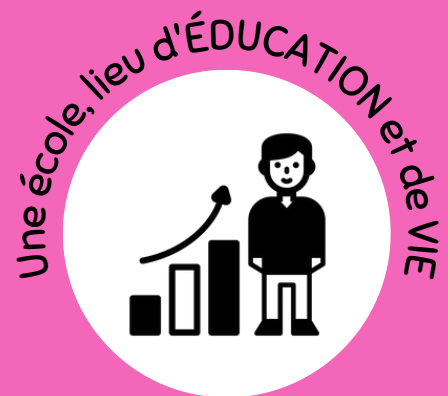


SOMMAIRE

—	Projet éducatif	4
—	Nos valeurs...	6
—	Objectifs stratégiques prioritaires	8
—	Plans d'actions pédagogiques	10
—	Plan d'actions éducatives et pastorales	13

Projet Éducatif

*Visées à long terme,
issues de nos racines*



Le projet éducatif de l'école Sainte Marie trouve ses racines dans :



les statuts de l'enseignement catholique



le projet éducatif diocésain



l'histoire même de son établissement

L'école Sainte Marie a été fondée par les Soeurs de Mormaison



l'éducation nationale

Nos valeurs...

Respect



Coopération



Bienvveillance



Confiance



partage

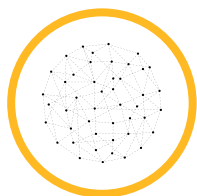


Objectifs stratégiques prioritaires



Attentif à chaque personne

L'école Sainte Marie accueille l'enfant dans sa globalité.



Vivre en réseau solidaire

L'école Sainte Marie fait le souhait de s'impliquer dans la vie de la commune en éveillant les enfants à la citoyenneté.

L'école Sainte Marie s'investit dans la vie du réseau des écoles du secteur.

Formatrice, l'école Sainte Marie se veut partenaire des centres de formation. Elle participe avec bienveillance à l'épanouissement des jeunes adultes dans la vie professionnelle.



Une école, lieu d'EDUCATION et de VIE

Nous grandissons ensemble, dans le respect, le partage et la coopération.

L'école Sainte Marie est un lieu où nous voulons apporter à chacun autonomie, développement personnel et collectif.



Une école ouverte sur le monde

L'école Sainte Marie accorde sa confiance envers autrui afin de favoriser le partage et la rencontre.

Elle aide les enfants à s'ouvrir à la solidarité au sein de leur environnement proche comme plus éloigné.

L'école favorise la coopération et le partage afin de comprendre le monde pour mieux l'aimer. Elle souhaite ainsi découvrir de nouvelles cultures, de nouvelles religions.



Une école libre

A l'école Sainte Marie, enfants et adultes sont libres d'être eux-mêmes, d'évoluer à leur rythme dans un cadre rassurant et bienveillant. Etre bienveillant, c'est aussi être exigeant.

Un cadre clair permet de rassurer et faire grandir.



Plans d'actions pédagogiques



Attentif à chaque personne

L'équipe pédagogique a à cœur de:

- Porter une attention particulière dans l'accueil de l'enfant et sa famille:
 - pour sa première rentrée (matinée d'adaptation, prise en compte des besoins et adaptation de la scolarisation, accueil échelonné, documentation pour les nouveaux parents d'élève)
- Accueillir l'enfant avec ses dons et ses difficultés:
 - prise en charge des besoins spécifiques
 - mise en avant des talents
 - exprimer et comprendre ses émotions
- Permettre à l'enfant de se développer pleinement: physiquement, intellectuellement, moralement et spirituellement.
- Mettre en place et faire vivre un contrat de scolarisation:
 - soigner la relation de partenariat avec les parents pour accompagner au mieux l'enfant



Lieu d'EDUCATION et de VIE

L'équipe pédagogique a à cœur de:

- Etablir des règles de vie harmonisées dans la classe et dans l'école.
- Choisir un thème d'année qui fédère toute l'école et soit porteur de sens au regard de notre projet d'établissement. Favoriser les temps de partage entre petits et grands.
- Dégager des temps spécifiques en équipe pédagogique pour le partage d'expérience et le retour de formation.
- Proposer des modalités de travail en classe qui développent l'autonomie des élèves.



Une école en réseau solidaire

L'équipe pédagogique a à cœur de:

- **Enclencher l'engagement citoyen dès la maternelle:**
 - grâce à l'élection de délégués de classe en septembre qui se réuniront régulièrement en conseil d'élèves -en tant que portes-parole de leur classe- pour réfléchir et mener des projets communs au sein de l'école.
 - grâce à la participation à la semaine citoyenne organisée annuellement par la mairie.
- Favoriser les temps de travail avec les collègues du secteur pour des échanges de pratique ou pour préparer des sorties/actions ensemble
- Créer du lien avec les associations de la commune pour des projets de partenariat sportifs, artistiques, culturels, solidaires...
- Participer à la formation professionnelle des stagiaires ASEM et enseignants et entretenir le lien avec les centres de formation (MFR, collèges, lycées, ICES, IMA...)



Une école libre

L'équipe pédagogique a à cœur de:

- Moduler le temps scolaire des enfants de Toute Petite et Petite Section en fonction de leurs besoins physiologiques
- Favoriser la découverte des enfants par la démarche scientifique
- Offrir des modalités de travail qui permettent à l'enfant d'aller à son rythme
- Respecter la didactique propre à chaque enseignant dans une cohérence d'équipe
- Différencier les apprentissages et mettre en place les aides spécifiques nécessaires en partenariat étroit avec les familles, les spécialistes et les services de la DEC85 et de l'insepection académique





Une école ouverte sur le monde

L'équipe pédagogique a à cœur de:

- Valoriser l'enseignement des langues étrangères et la découverte des cultures.
- Favoriser, dans le cadre de l'enseignement de la "découverte le monde", les différents mode de vie, ainsi que la protection des êtres vivants et de l'environnement
- Permettre aux enfants la compréhension de leur milieu proche en travaillant avec des associations locales



Plan d'actions éducatives et pastorales



Attentif à chaque personne

La communauté éducative a à cœur de :

- Accueillir l'enfant "tel qu'il est", avec son vécu, ses expériences, son identité et dans le respect de son rythme et de son chemin.
- Entretenir un lien entre familles et l'école
- Mettre en place une boîte à paroles.
- Mettre en place un banc de l'amitié, une table de la paix, enrichir les jeux à disposition et organiser les espaces sur la cour de récréation, ce lieu du "vivre ensemble".



Lieu d'éducation et de vie

La communauté éducative a à cœur de :

- proposer des temps forts qui réunissent toute la communauté éducative. (pot de rentrée, carnaval, kermesse...)
- inviter les parents, les grands-parents, dès que l'occasion se présente, à partager leurs compétences, leurs talents...
- organiser des temps pour les parents
- travailler sur le vivre ensemble pour favoriser un climat scolaire serein et développer une culture d'école.
- créer, chaque année, un conseil d'élèves constitué par les délégués de chaque classe pour mener des projets rassemblant tous les élèves.
- développer le partenariat avec la paroisse et les écoles de la paroisse autour de la préparation à la première communion, l'éveil à la foi, les dimanches des familles...
- inviter des personnes engagées dans les associations et dans la mairie à témoigner.
- visiter la mairie et les salles de vote en période électorale.



Une école en réseaux solidaires

La communauté éducative a à cœur de :

- Impliquer les enfants dans les choix pour la vie de l'école
- Faire découvrir la mairie et ses élus aux enfants:
 - participation des élèves de CM au CME
 - visite de la mairie (découverte de l'organisation des élections
 - témoignage d'élus
 - participation des élèves à la semaine de la citoyenneté
- Solliciter les compétences des parents et grands-parents
- Entretenir le partenariat avec les associations (sportives, culturelles, solidaires, culturelles...)
- Visiter régulièrement la médiathèque avec les enfants
- Donner une place centrale au partenariat avec les associations APEL et OGEC



Une école ouverte sur le monde

La communauté éducative a à cœur de :

- Mener des actions de solidarité pour Noël et le Carême
- Proposer des temps balisés d'éveil spirituel de la petite section au CP sur des valeurs ou des grands personnages...
- Proposer deux parcours à partir du CEI:
 - un parcours catéchétique au sein duquel peut se préparer le baptême, la première communion et la profession de foi
 - un parcours de culture religieuse qui permet de découvrir les trois grandes religions monothéistes, la société judéo-chrétienne dans laquelle nous sommes mais aussi les grands personnages religieux à travers le monde.
- Favoriser les échanges et les correspondances (interculturelles, intergénérationnelles ou avec d'autres écoles...)
- Permettre la compréhension de l'actualité aux enfants.





Une école libre

La communauté éducative a à cœur de :

- accueillir chaque nouvelle famille et s'adapter aux besoins de chacun au sein du groupe (accueil échelonné...)
- développer les outils de communication qui permette à chacun d'aller librement accéder à l'information.
- favoriser le lien entre l'équipe pédagogique et les familles
- poursuivre l'investissement des familles dans les associations
- ouvrir les enfants à la différence, parler des religions, comprendre le monde pour éloigner les préjugés et les peurs éventuelles.





Coordonnées

10 rue Haxo
85430 Les Clouzeaux
02 51 40 30 03

www.lesclouzeaux-saintemarie.fr
ec.lesclouzeaux.stemarie@ddec85.org